

المناظرة التجريبية الأولى للدخول إلى المدارس الإعدادية النموذجية

الجمهورية التونسية

*** دورة أفريل 2026 ***

وزارة التربية

م.ا.ابن رشد 1- الرقاب

الاختبار : الرياضيات الحصة : ساعة ضارب الاختبار: 1

الإصلاح الرسمي

المسألة 1: (6 نقاط = 3 + 3)

نظّم نادي الموسيقى حفلاً موسيقياً لفائدة التلاميذ وأولياءهم فتم بيع 3 أصناف من التذاكر
مثلاً يبيّنهُ الجدول التالي :

السعر الجملي للتذاكر (د)	عدد التذاكر	سعر التذكرة الواحدة	
.....	60% من عدد التذاكر المخصّصة للصنف الثاني	7,500 د	الصنف الأول
.....		6 د	الصنف الثاني
مضاعف مشترك لـ 5 و 17 يأتي مباشرة بعد 326	$\frac{1}{5}$ العدد الجملي للتذاكر	4,250 د	الصنف الثالث

خصّص المشرف على نادي الموسيقى بالمدرسة 35% من مداخيل الحفل لتسديد المصاريف
و قرّر شراء بما تبقى لديه صنفين من الأزياء لمجموعة "الكورال": صنف للإناث و صنف للذكور.
فتبيّن له بناءً على المبلغ المخصّص لذلك أنه يمكنه :

الخيار 1: شراء كلّ أزياء الإناث و نصف عدد أزياء الذكور و يبقى له 53 د.

الخيار 2: شراء كلّ أزياء الإناث و كلّ أزياء الذكور و يبقى في حاجة إلى 355 د.

ملاحظة: يختلف ثمن الزي الواحد بين الصنفين.

1- أثبت أنّ المداخيل الحاصلة من الحفل الموسيقي تُقدّر بـ 2440 د .

0.5 نقطة

1- السعر الجملي للتذاكر من الصنف الثالث :

م.م.أ.ل. 5 و 17 هو 85

326 : 85 = 3 و الباقي 71

85 × (3 + 1) = 340 د

2- عدد التذاكر من الصنف الثالث:

340 د : 4.250 د = 80

0.5 نقطة



0.5 نقطة

3- عدد التذاكر من الصنفين الأول والثاني :

$$5/4 = 5/1 - 5/5$$

$$320 = 4 \times 80$$

0.5 نقطة

4- عدد تذاكر الصنف الأول :

$$\text{الصنف 1} \leftarrow 60\%$$

$$\text{الصنف 2} \leftarrow 100\%$$

$$320 \leftarrow 160\%$$

$$120 = 160 : (60 \times 320)$$

0.5 نقطة

5- عدد تذاكر الصنف الثاني :

$$200 = 120 - 320 \quad \text{أو} \quad 200 = 160 : (100 \times 320)$$

0.5 نقطة

6- المداخل الجمليّة الحاصلة من الحفل الموسيقي :

$$2440 = 340 + (6 \times 200) + (7.500 \times 120)$$

2- أحسب عدد الأزياء المخصّصة للإناث، إذا علمت أنّ ثمن شراء الزيّ الواحد منها يُقدَّر بـ 75 د.

7- المبلغ المخصّص لشراء أزياء مجموعة الكورال :

$$100\% - 35\% = 65\%$$

0.5 نقطة

$$1586 = 100 : (65 \times 2440)$$

الرسم البياني :



الخيار 1: ثمن أزياء الإناث

الخيار 2: ثمن أزياء الإناث

7- ثمن شراء كل الأزياء المخصّصة للذكور :

1 نقطة

$$816 = 2 \times (53 + 355)$$

8- ثمن شراء أزياء الإناث:

1 نقطة

$$1125 = 816 - (355 + 1586) \quad \text{أو} \quad 1125 = [(2 \times 816) + 53] - 1586$$

9- عدد الأزياء المخصّصة للإناث:

0.5 نقطة

1125 د : 75 د = 15

المسألة 2: (6 نقاط = 3 + 3)

انطلق شادي على متن دراجة قيس شُعاع عَجَلَتَهَا 0,40 م من المَدِينَة "أ" قاصِدًا المَدِينَة "ب"

على السَّاعَة السَّاء 9- عدد الأزياء المخصّصة للإناث:

بَعَة وَ 10 دق صَبَاحًا .

قَامَتْ عَجَلَةُ الدَّرَاجَة بِـ 5000 دَوْرَة لِتَصِلَ إِلَى نُقْطَة اسْتِرَاحَة أَيْنَ قَضَى شَادِي بِهَا

$\frac{3}{5}$ س قَبْلَ أَنْ يَسْتَأْنِفَ السَّيْرَ نَحْوَ المَدِينَة "ب".

1- أُبْحَثُ عَنِ المَسَافَة الفَاصِلَة بَيْنَ المَدِينَتَيْنِ بِالْكِمْ إِذَا عَلِمْتَ أَنَّ المَسَافَة المَقْطُوعَة تُمَثِّلُ $\frac{2}{3}$ المَسَافَة المُتَبَقِّيَة .



1 نقطة

1- محيط العجلة :

$$1.50 \text{ م} \times 2 \times 3.14 = 2.512 \text{ م}$$

2- قيس المسافة المقطوعة قبل التوقف للاستراحة :

$$2.512 \text{ م} \times 5000 = 12560 \text{ م} = 12.56 \text{ كم}$$

1 نقطة

3- قيس المسافة الجمليّة :

$$(12.56 \text{ كم} : 2) \times 5 = 31.4 \text{ كم}$$

1 نقطة

2- أَحْسَبُ مُعَدَّلَ السَّرْعَة الَّتِي قَادَ بِهَا شَادِي دَرَّاجَتَهُ إِذَا عَلِمْتَ أَنَّهُ وَصَلَ إِلَى المَدِينَة "ب"

عَلَى س 8 وَ 36 دق .

1.5 نقطة

4- مدّة السَّيْر الفَعْلِيّ :

$$\frac{5}{3} \text{ س} = 36 \text{ دق}$$

$$(8 \text{ و } 36 \text{ دق} - \text{س } 7 \text{ و } 10 \text{ دق}) - 36 \text{ دق} = 50 \text{ دق}$$

5- مُعَدَّلَ السَّرْعَة :

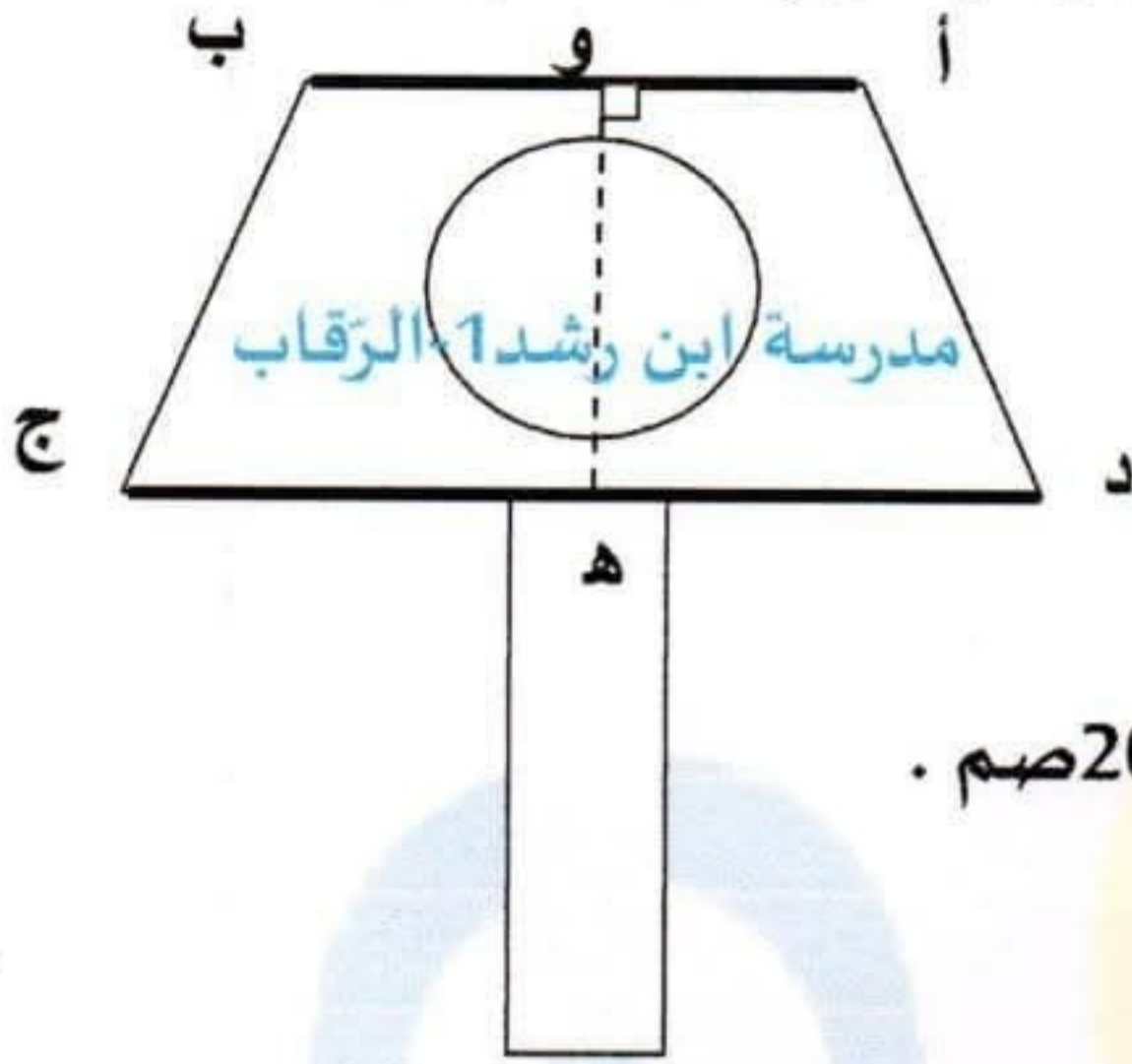
$$31.4 \text{ كم} : 50 \text{ دق} \times 60 = 37.68 \text{ كم/س}$$

1.5 نقطة



المسألة 3: (8 نقاط = 2+3+3)

تعاقد مقاول في ميدان الطلاب مع بلدية برسم 200 إشارة اتجاه على إسفلت طرقاتها .



شكل الواحدة كما يمثله الرسم التالي :

• الجزء أ ب ج د في شكل شبه منحرف متقايس

الضلعين حيث: أ ب = و هـ = $\frac{2}{3}$ د ج = 60 صم.

• يتوسط شبه المنحرف قرص دائري قياس شعاعه 20 صم .

• تثبت الإشارة على عمود لن يتم طلاؤه.

مراحل عملية الطلاب: (يتم طلاء الواحبة الأمامية للإشارة فقط)

* أولاً: طلاء القرص الدائري باللون الفضي.

* ثانياً: طلاء ما تبقى من مساحة شبه المنحرف باللون الأحمر.

* ثالثاً: الكتابة على القرص الدائري باللون الأحمر حيث تمثل كتلة الطلاء المستعملة

في الكتابة لكل الإشارات بـ 40% من الكتلة المستعملة في المرحلة الأولى.

1- أثبت أن كتلة الطلاء المستعملة في الجملة تُقدر بـ 282,56 كغ، إذا علمت أن 1 م²

يتطلب 3 كغ من الطلاء الأحمر أو 2,5 كغ من الطلاء الفضي.

1- قيس دج: 0.25 نقطة

$$(60 \text{ صم} : 2) \times 3 = 90 \text{ صم}$$

2- قيس مساحة الجزء أ ب ج د (شبه المنحرف):

0.5 نقطة

$$[(60 \text{ صم} + 90 \text{ صم}) \times 60 \text{ صم}] : 2 = 4500 \text{ صم}^2$$

3- قيس مساحة القرص الدائري:

0.25 نقطة

$$20 \text{ صم} \times 20 \text{ صم} \times 3.14 = 1256 \text{ صم}^2$$



4- قيس المساحة التي تم طلاؤها باللون الفضي لكل الإشارات :

0.5 نقطة

$$1256 \text{ صم} \times 2 = 251200 \text{ صم} = 25.12 \text{ م}^2$$

5- قيس المساحة التي تم طلاؤها باللون الأحمر لكل الإشارات :

0.5 نقطة

$$(4500 \text{ صم} - 1256 \text{ صم}) \times 2 = 648800 \text{ صم} = 64.88 \text{ م}^2$$

6- كتلة الطلاء الفضي :

0.25 نقطة

$$1256 \text{ م}^2 \times 2.5 \text{ كغ} = 62.8 \text{ كغ}$$

7- كتلة الطلاء الأحمر :

0.25 نقطة

$$64.88 \text{ م}^2 \times 3 \text{ كغ} = 194.64 \text{ كغ}$$

8- كتلة الطلاء المخصص للكتابة على كل الإشارات :

0.25 نقطة

$$(62.8 \text{ كغ} \times 40) : 100 = 25.12 \text{ كغ}$$

9- كتلة الطلاء المستعملة في الجملة :

0.25 نقطة

$$62.8 \text{ كغ} + 194.64 \text{ كغ} + 25.12 \text{ كغ} = 282.56 \text{ كغ}$$

2- أحسب كلفة طلاء كل الإشارات ، إذا كان ثمن شراء علبه الطلاء ذات 50 كغ يُقدَّرُ

بـ 97,500 د وأجرة طلاء الم2 الواحد تبلغ 2 د.

10- عدد علب الطلاء الفضي :

0.75 نقطة

$$62.8 \text{ كغ} : 50 \text{ كغ} = 1.256 \text{ يعني عدد العلب} = 2$$

11- عدد الطلاء الأحمر :

0.75 نقطة

$$(194.64 \text{ كغ} + 25.12 \text{ كغ}) : 50 \text{ كغ} = 4.3952 \text{ يعني عدد العلب} = 5$$

12- ثمن شراء الطلاء :

0.5 نقطة

$$97.500 \text{ د} \times (5+2) = 682.5 \text{ د}$$

13- أجرة الطلاء :

أحوال 4500 صم = 0.45 م²

0.5 نقطة

$$0.45 \text{ م}^2 \times 200 \times 2 = 180 \text{ د}$$

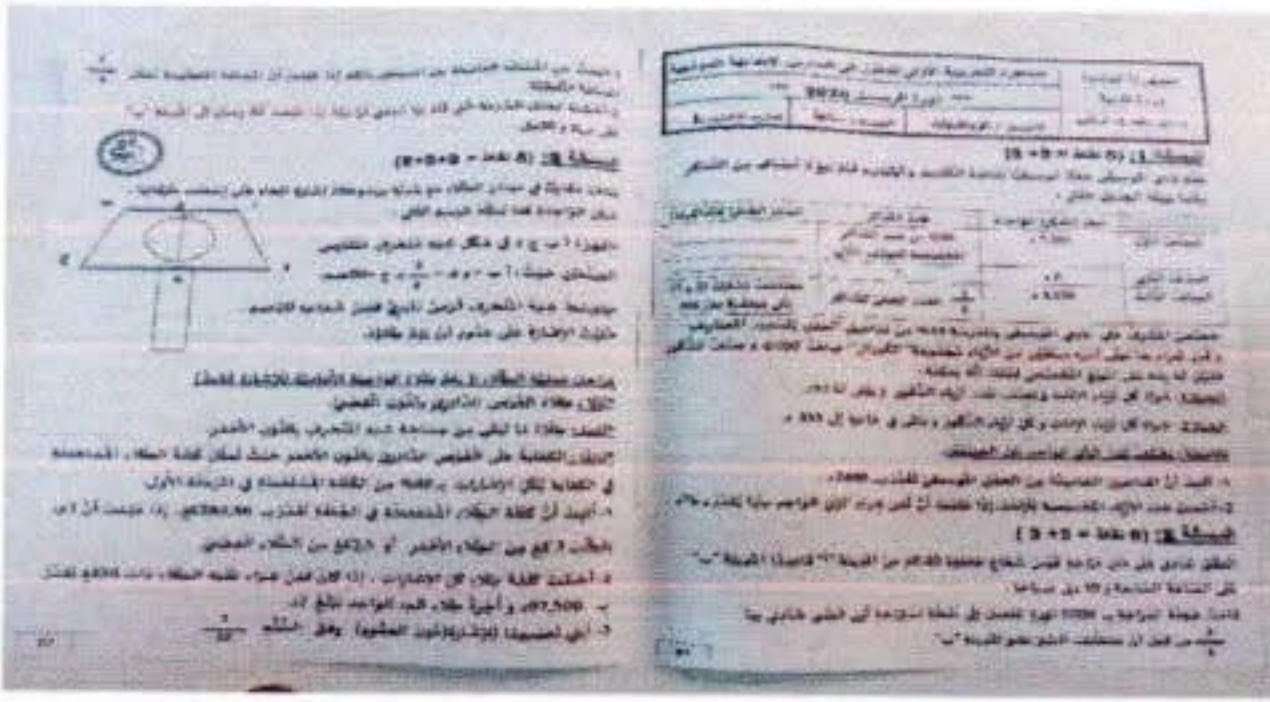
14- كلفة طلاء كل الإشارات :

0.5 نقطة

$$682.5 \text{ د} + 180 \text{ د} = 862.5 \text{ د}$$



3- أبني تصميمًا للإشارة (دُون العمود) وفق السِّلْم $\frac{1}{10}$



15- قيس الأبعاد على التصميم :

60 صم : 10 = 6 صم

20 صم : 10 = 2 صم

90 صم : 10 = 9 صم

0.75 نقطة

16- مراحل البناء :

* رسم القاعدة الكبرى [دج] التي تقيس 9 صم

* بناء الموسط العمودي للقاعدة الكبرى [دج]

* تحديد عليه الارتفاع [هـ و] الذي يقيس 6 صم

* نقل الأضلاع للحصول على المستقيم (الحامل للقاعدة الصغرى) موازيا للقاعدة

الكبرى

* تحديد القاعدة الصغرى [أ ب] التي تقيس 6 صم (3 صم من كل جهة)

* أتمّ رسم ضلعي شبه المنحرف

* تحديد منتصف الارتفاع [هـ و] ليكون مركز الدائرة

* بناء دائرة قيس شعاعها 2 صم

1.25 نقطة



المناظرة التجريبية الأولى للدخول إلى المدارس الإعدادية النموذجية

الجمهورية التونسية

وزارة التربية

*** دورة أفريل 2026 ***

م.ا. ابن رشد 1- الرقاب

ضارب الاختبار: 1

الحصة : ساعة

الاختبار : الرياضيات

المسألة 1: (6 نقاط = 3 + 3)

نظم نادي الموسيقى حفلاً موسيقياً لفائدة التلاميذ وأولياءهم فتم بيع 3 أصناف من التذاكر مثلما يبينه الجدول التالي :

السعر الجملي للتذاكر (د)	عدد التذاكر	سعر التذكرة الواحدة	الصنف الأول
.....	60% من عدد التذاكر المخصصة للصنف الثاني	7,500 د	الصنف الأول
.....	?	6 د	الصنف الثاني
مضاعف مشترك لـ 5 و 17 يأتي مباشرة بعد 326	$\frac{1}{5}$ العدد الجملي للتذاكر	4,250 د	الصنف الثالث

مدرسة ابن رشد 1- الرقاب

خصص المشرف على نادي الموسيقى بالمدرسة 35% من مداخيل الحفل لتسديد المصاريف وقرّر شراء بما تبقى لديه صنفين من الأزياء لمجموعة "الكورال": صنف للإناث و صنف للذكور. فتبين له بناء على المبلغ المخصص لذلك أنه يمكنه:

الخيار 1: شراء كل أزياء الإناث و نصف عدد أزياء الذكور و يبقى له 53 د.

الخيار 2: شراء كل أزياء الإناث و كل أزياء الذكور و يبقى في حاجة إلى 355 د.

ملاحظة: يختلف ثمن الزي الواحد بين الصنفين.

1- أثبت أن المداخيل الحاصلة من الحفل الموسيقي تقدر بـ 2440 د .

2- أحسب عدد الأزياء المخصصة للإناث، إذا علمت أن ثمن شراء الزي الواحد منها يقدر بـ 75 د .

المسألة 2: (6 نقاط = 3 + 3)

انطلق شادي على متن دراجة قيس شعاع عجلتها 0,40 م من المدينة "أ" قاصدا المدينة "ب" على الساعة السابعة و 10 دق صباحا .

قامت عجلة الدراجة بـ 5000 دورة لتصل إلى نقطة استراحة أين قضى شادي بها

$\frac{3}{5}$ س قبل أن يستأنف السير نحو المدينة "ب".

1- أبحاث عن المسافة الفاصلة بين المدينتين بالكم إذا علمت أن المسافة المقطوعة تمثل $\frac{2}{3}$ المسافة المتبقية .

2- أحسب معدل السرعة التي قاد بها شادي ذراجته إذا علمت أنه وصل إلى المدينة "ب" على س 8 و 36دق.



المسألة 3: (8 نقاط = 2+3+3)

تعاقد مقاول في ميدان الطلاء مع بلدية برسم 200 إشارة اتجاه على إسفلت طرقاتها ، شكل الواحدة كما يمثله الرسم التالي :

• الجزء أ ب ج د في شكل شبه منحرف متقايس

الضلعين حيث: أ ب = و هـ = $\frac{2}{3}$ د ج = 60صم.

• يتوسط شبه المنحرف قرص دائري قيس شعاعه 20صم .

• تثبت الإشارة على عمود لن يتم طلاؤه.



مراحل عملية الطلاء: (يتم طلاء الواجهة الأمامية للإشارة فقط)

*أولاً: طلاء القرص الدائري باللون الفضي.

*ثانياً: طلاء ما تبقى من مساحة شبه المنحرف باللون الأحمر.

*ثالثاً: الكتابة على القرص الدائري باللون الأحمر حيث تمثل كتلة الطلاء المستعملة

في الكتابة لكل الإشارات بـ 40% من الكتلة المستعملة في المرحلة الأولى.

1- أثبت أن كتلة الطلاء المستعملة في الجملة تُقدر بـ 282,56 كغ، إذا علمت أن 1م²

يتطلب 3 كغ من الطلاء الأحمر أو 2,5 كغ من الطلاء الفضي.

2- أحسب كلفة طلاء كل الإشارات ، إذا كان ثمن شراء علبه الطلاء ذات 50 كغ يُقدر

بـ 97,500د و أجره طلاء الم² الواحد تبلغ 2د.

3- أبني تصميمًا للإشارة (دون العمود) وفق السلم $\frac{1}{10}$.